



Návod k použití

DUO LED stropní svítidlo – BXPLAFLED01

## 1. Charakteristika

### 1.1 Technické specifikace

Příkon: 24 W

Světelný tok: 2450 lm

Barva světla:

Spodní světlo: CCT (teplá bílá + studená bílá)

Horní světlo: RGB

Barevná teplota: 3000–6500 K

Životnost: 20 000 h

Napětí: 220–240 V / 50–60 Hz

Krytí: IP54 (odolné proti prachu a stříkající vodě)

Rozměry: 42 × 3,5 cm

Připojení: Bluetooth + Wi-Fi

Hlasoví asistenti: Amazon Alexa, Google Home

Aplikace: Tuya Smart, Smart Life

### 1.2 Obsah balení

1× stropní svítidlo

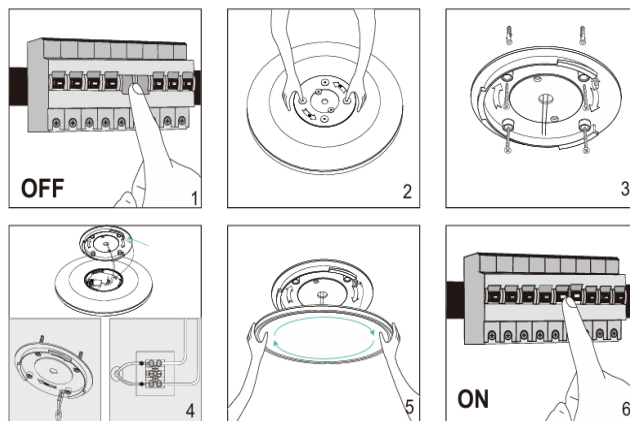
4× šroub

4× hmoždinka

1× uživatelský manuál

### 1.3 Instalace

1. Odpojte zařízení od elektrické sítě.
2. Odšroubujte spodní kryt ve vyznačeném směru.
3. Připevněte spodní kryt ke stropu.
4. Připojte nulový vodič a fázový vodič podle označení (L a N) ke svorkovnici stropního svítidla. Pomocí šroubováku vodiče pevně utáhněte.
5. Vložte tělo svítidla do spodního krytu ve vyznačeném směru. Otočte tělo svítidla a zajistěte jej.
6. Zapněte elektrické napájení a ovládejte svítidlo pomocí aplikace Tuya.



## Bezpečnostní poznámka:

Neupravujte výrobek ani nevyměňujte žádné díly. Před instalací světla odpojte přívod elektrické energie a nechte odpojené po celou dobu instalace, abyste předešli úrazu elektrickým proudem při instalaci a manipulaci s ním. Jakmile je produkt nainstalován a připojen k napájení, nezakrývejte jej. Neinstalujte výrobek na předměty s vysokou teplotou nebo na vlhké místo.

## 2. Stáhněte si aplikaci

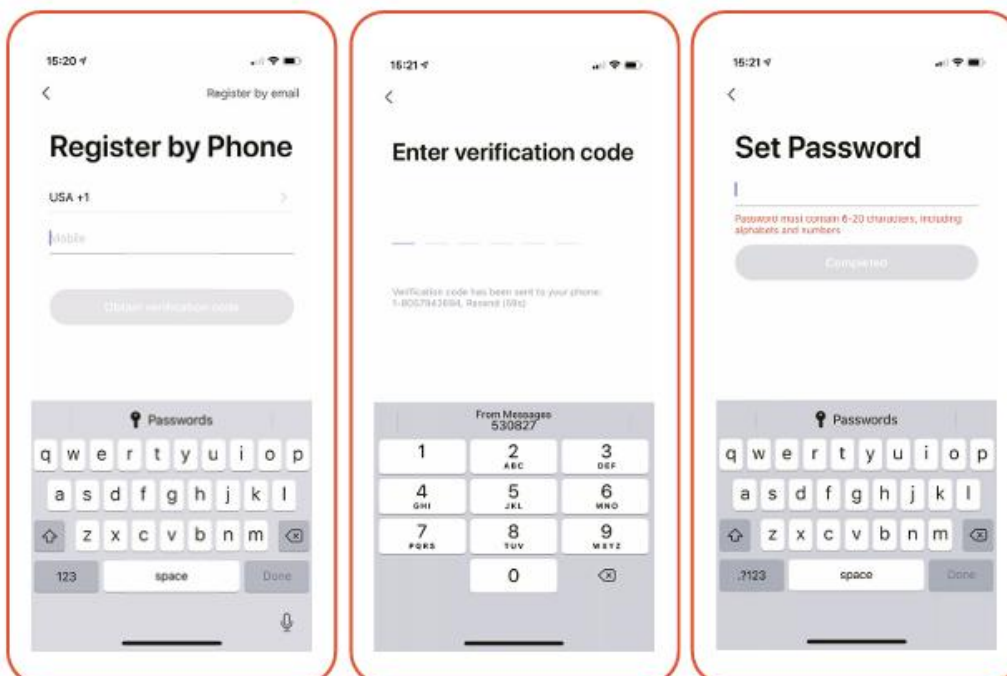
Aplikace kompatibilní se stropním osvětlením DUO se nazývá Tuya Smart.

Aplikaci si stáhnete přímo zadáním „Tuya Smart“ do vyhledávače Google Play nebo App Store.



## 3. Zaregistrujte se

1. Pokud v aplikaci nemáte vytvořený účet, zaregistrujte se a následně se přihlaste pomocí ověřovacího kódu.
2. Zadejte svou e-mailovou adresu a klepněte na „Získat ověřovací kód“. Do příslušného pole zadejte ověřovací kód, který obdržíte na svůj e-mail.
3. Nastavte heslo a klepněte na „Dokončit“, čímž registraci dokončíte.



#### 4. Přidání zařízení

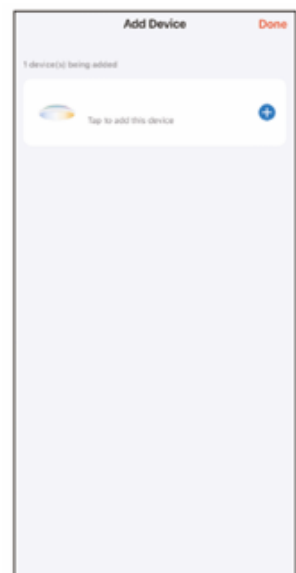
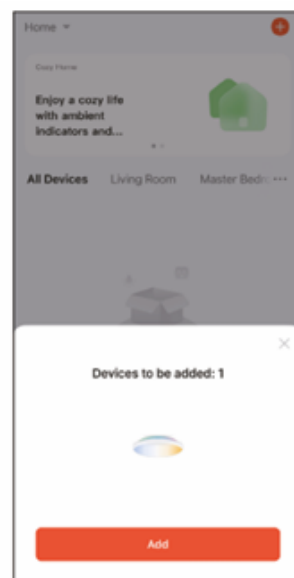
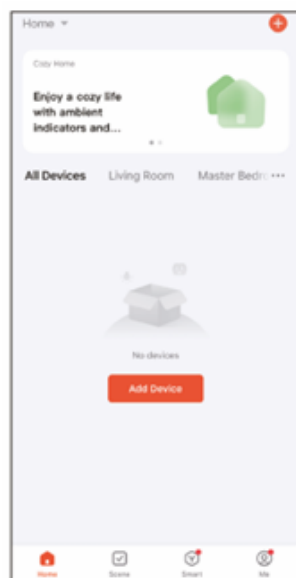
1. Nejprve zapněte na telefonu Bluetooth a Wi-Fi.
2. Otevřete aplikaci a klepněte na „Přidat zařízení“ nebo na symbol „+“ v pravém horním rohu.
3. Vyberte své chytré zařízení ze seznamu nebo použijte automatické vyhledávání, které jej najde přímo.
4. Zapněte zařízení a vyčkejte, dokud nezačne blikat. Blikání potvrďte a vyberte odpovídající typ blikání.

Pokud zařízení neblíká, restartujte jej podle pokynů v aplikaci:

při vypnutém zařízení jej zapněte, poté vypněte, znovu zapněte, vypněte a opět zapněte.

Tento postup je nutné provést během méně než 10 sekund. Po spuštění blikání potvrďte a vyberte typ blikání.

5. Vyberte Wi-Fi síť 2,4 GHz, zadejte heslo k routeru a vyčkejte, než aplikace zařízení vyhledá. Zařízení přidejte klepnutím na symbol „+“. Po dokončení klepněte na „Dokončit“.



### Poznámka:

1. Pro správnou synchronizaci s mobilním telefonem je nutné přijmout všechny přístupy požadované aplikací.
2. Při prvním propojování telefonu se zařízením musíte být připojeni k síti WiFi. Ujistěte se, že kontrolka bliká a že zadané heslo WiFi je správné. Proces připojení může trvat několik minut, buďte prosím trpěliví.
3. Po prvním připojení můžete pomocí nové WiFi nebo mobilních dat ovládat zařízení kdykoli a z jakéhokoliv místa.
4. Kompatibilní pouze s 2,4 GHz WLAN, Android 5.0 a vyšší a iOS 10.0 a vyšší. Nepoužívejte 5G WiFi.
5. První připojení by mělo být provedeno v blízkosti routeru, aby bylo zajištěno rychlejší připojení.
6. Při připojování více zařízení k síti WiFi je neumísťujte příliš blízko sebe, mohlo by to způsobit rušení signálu.

### 5. Ovládání zařízení

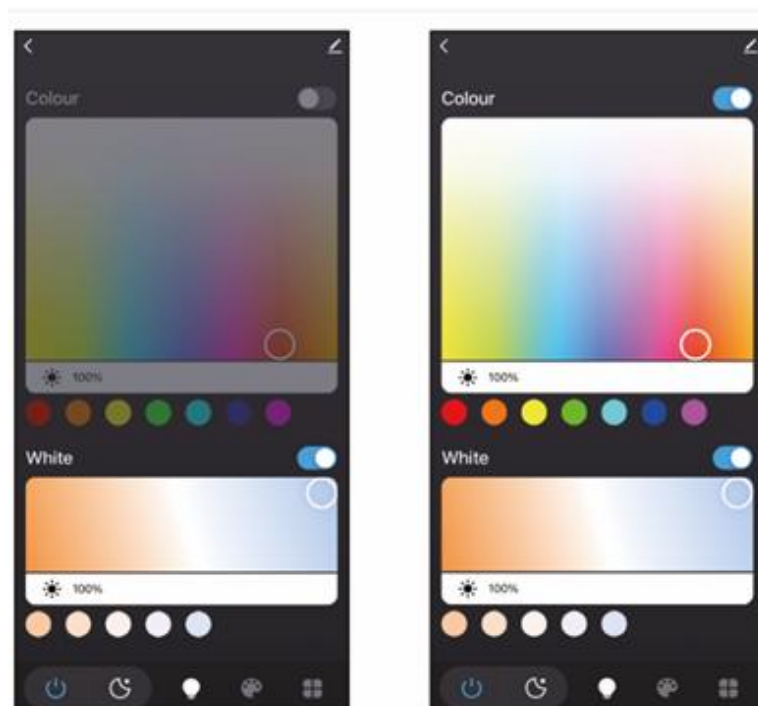
Po úspěšném nastavení se zařízení zobrazí na stránce „Zařízení“. Klepnutím na ikonu zařízení otevřete jeho ovládání.

#### Výběr barev

Na obrazovce „Barva“ můžete upravovat barvu, jas a sytost zadního RGB osvětlení. Zadní RGB světlo lze mít zapnuté současně s předním světlem nebo jej zapnout či vypnout samostatně posunutím přepínače v pravém horním rohu obrazovky.

#### Nastavení bílé barvy

Obrazovka „Bílá“ slouží k ovládání základních režimů CCT bílého světla předního osvětlení. Zde lze zvolit teplejší nebo studenější odstíny bílé a upravit jas i barevnou teplotu předního světla. Přední bílé světlo lze aktivovat nebo deaktivovat nezávisle na zadním RGB osvětlení pomocí přepínače v pravém horním rohu obrazovky „Bílá“.



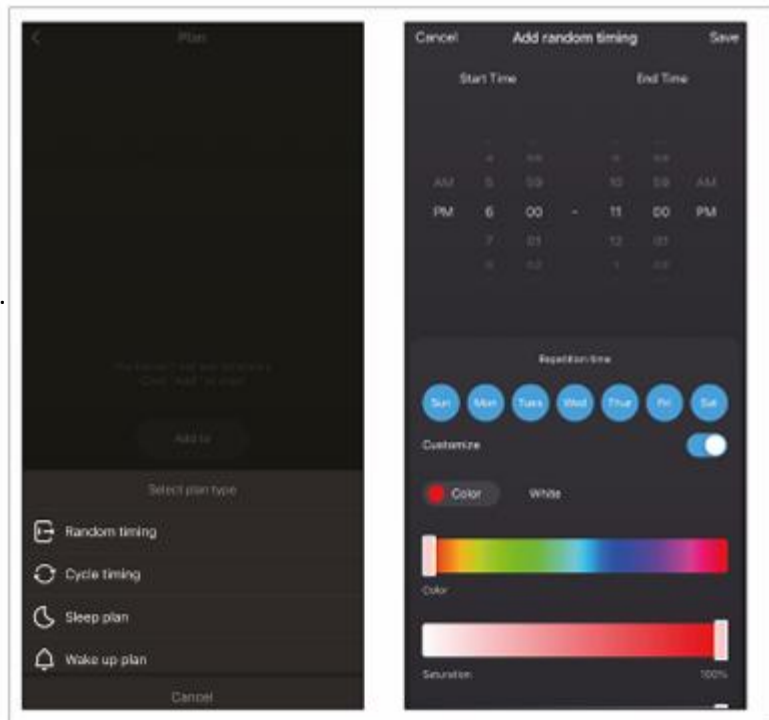
## Režimy scén

Pro výběr jednoho z režimů scén klepněte na záložku „Scéna“ v dolní části obrazovky. Zde můžete volit mezi statickými a dynamickými scénami dostupnými v aplikaci nebo si vytvořit vlastní scénu klepnutím na tlačítko „Vlastní scéna“ v levém horním rohu.

## Plánovač

Osvětlovací plány vytvoříte klepnutím na záložku „Plán“ v dolní části obrazovky.

V této části lze nastavit různé plány pro různé časy, včetně časových rozvrhů, kalendářů a typů osvětlení.



## Synchronizace s hudbou

Aby svítidlo reagovalo na rytmus hudby v místnosti, klepněte na ikonu nabídky ve spodní části obrazovky a z rozevírací nabídky vyberte možnost „Hudba“.

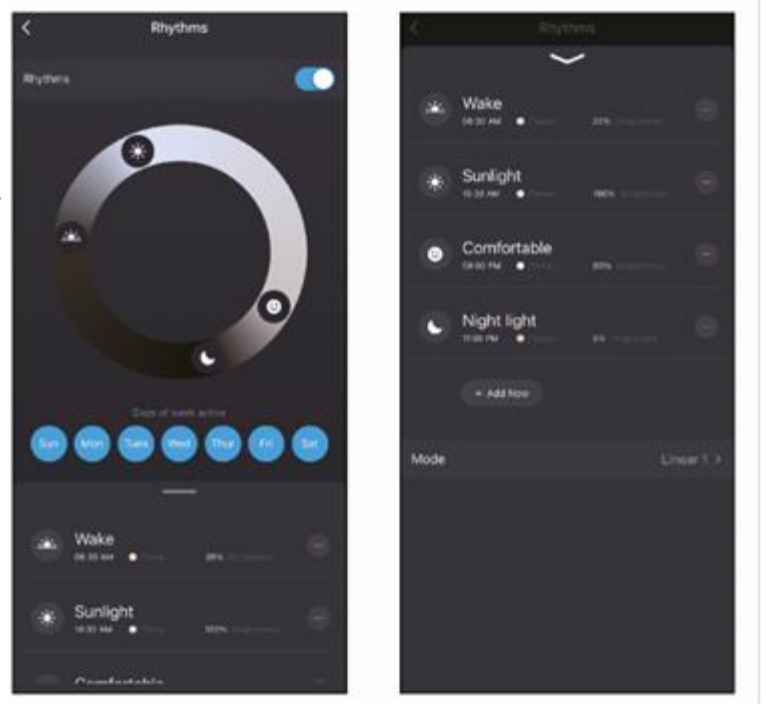
Povolte všechna oprávnění vyžadovaná aplikací, aby světla mohla synchronizovat své chování s hudbou a kombinovat různé světelné efekty, barvy a přechody.

## Cirkadiánní cyklus

Přirozeně upravuje barevnou teplotu světla tak, aby podporovala přirozený biologický rytmus těla.

Světlo má významný vliv na cirkadiánní rytmus a nevhodné osvětlení může tento rytmus narušovat a negativně ovlivňovat zdraví.

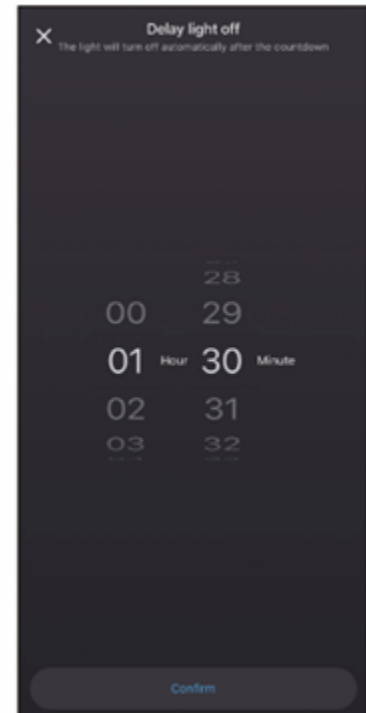
Chytré stropní svítidlo lze naprogramovat tak, aby poskytovalo správnou intenzitu světla a odpovídající barevnou teplotu ve správný čas a podporovalo každodenní pohodu a komfort.



## Časovač

Klepněte na „Časovač“ v nabídce ve spodní části obrazovky. Zde můžete nastavit dobu provozu svítidla v rozmezí od 0 do 23 hodin a 59 minut.

Pokud je chytré stropní svítidlo zapnuté v okamžiku spuštění odpočtu, po uplynutí nastaveného času se automaticky vypne.

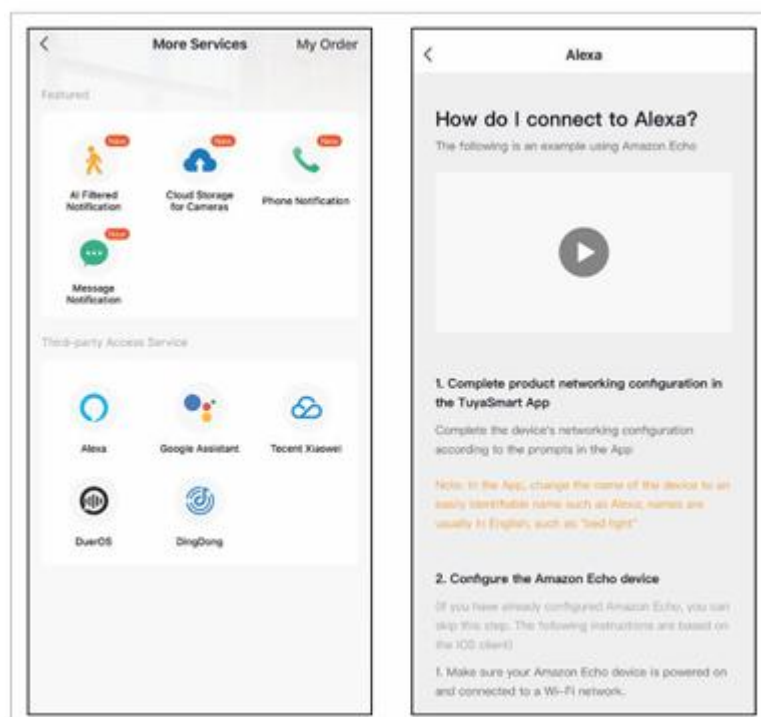


## 6. Hlasoví asistenti

Pro nastavení hlasových asistentů v aplikaci klepněte na ikonu v pravém horním rohu a následně na ikonu „Upravit“.

V této části můžete povolit přístup třetím stranám pro ovládání svítidla, například Amazon Alexa a Google Home.

Pomocí hlasových příkazů lze zapnout nebo vypnout světlo, upravit jas nebo změnit barvu osvětlení.



## 7. Nastavení zařízení

Aplikace umožňuje také nastavit další vlastnosti lampy, například její název.

Pro správu těchto funkcí otevřete nabídku v pravém horním rohu a klepněte na ikonu „Upravit“.

## 8. Další informace o aplikaci

Jednotlivé funkce zařízení lze upravovat prostřednictvím nabídky v pravém horním rohu aplikace.

1. Název zařízení – možnost libovolně změnit název zařízení.
2. Informace o zařízení – základní informace o připojeném zařízení.
3. Tap-to-Run a Automatizace – umožňuje zobrazit inteligentní automatizace, do kterých je zařízení zapojeno.
4. Podpora ovládání třetími stranami – informace o propojení zařízení se službami Amazon Alexa a Google Assistant.
5. Upozornění na odpojení – umožňuje nastavit upozornění v případě, že je zařízení offline.
6. Vytvoření skupiny – umožňuje ovládat více chytrých zařízení současně.
7. FAQ a zpětná vazba – slouží k nahlášení problémů a získání podpory.
8. Přidat na plochu – umožňuje přidat zástupce zařízení na domovskou obrazovku chytrého telefonu.
9. Kontrola sítě zařízení – zobrazuje stav síťového připojení zařízení.
10. Informace o firmwaru – umožňuje zkontrolovat verzi softwaru nebo nainstalovat aktualizace.
11. Obnovení továrního nastavení – slouží k resetování zařízení do továrního nastavení.

## 5. Upozornění

Při instalaci a používání výrobku důsledně dodržujte tento návod, abyste předešli nehodám.

Nerozebírejte žárovku ani nijak neupravujte žádnou její součást.

Před instalací nebo údržbou vypněte napájení i hlavní elektrický rozvaděč, abyste předešli úrazu elektrickým proudem.

Neinstalujte svítidlo na nestabilní nebo nebezpečné stropy.

Nepřikrývejte svítidlo dekami ani podobnými předměty.

S žárovkou nebo jinými částmi svítidla nemanipulujte při instalaci, opravách nebo kontrole, pokud nejste kvalifikovaný elektrikář. Zapojení musí odpovídat normě IEE nebo jiným platným národním standardům.

Neinstalujte svítidlo nad horkými nebo vlhkými povrchy.

## 6. Doporučení pro bezpečnost, údržbu a používání

Před použitím produktu si přečtěte veškerou dokumentaci a pokyny. Používejte pouze příslušenství kompatibilní s výrobkem. Výrobek pravidelně čistěte suchým hadříkem. Výrobek musí být při čištění odpojen nebo vypnutý. Udržujte porty a konektory produktu čisté od prachu, nečistot atd., aby bylo zajištěno správné připojení. Vyvarujte se rozbití produktu. Nevyvíjejte nadměrný tlak na žádnou část produktu. Pokud má výrobek kabel, neohýbejte jej a netahejte za něj nadměrnou silou, aby nedošlo k jeho poškození. Nevystavujte výrobek vyšší úrovni vlhkosti, než pro kterou byl navržen. Pokud je výrobek odolný vůči kapalinám, po jakémkoliv ponoření nebo použití v kapalinách jej opláchněte čistou vodou a osušte. Výrobek vždy uchovávejte na suchém místě mimo dosah vlhkosti. Vždy udržujte výrobek mimo hořlavé materiály a nevystavujte jej ohni, zdrojům tepla nebo extrémním teplotám. Pokud výrobek nepoužíváte, odpojte jej a uložte jej na čistém a suchém místě mimo vlhkost a nečistoty. Pokud do výrobku vnikne voda, okamžitě jej odpojte od jakéhokoli zdroje napájení nebo zařízení, ke kterému je připojen. Nepoužívejte výrobek k jinému účelu, než ke kterému byl navržen. Výrobek nepoužívejte, pokud si všimnete jakýchkoli viditelných závad. Výrobek

neotevírejte ani nerozebírejte a nepokoušejte se jej sami opravit. Tyto akce ruší platnost záruky. Uchovávejte výrobek mimo dosah dětí. Recyklujte výrobek v souladu s místními pravidly a předpisy pro ochranu životního prostředí. Pokud produkt obsahuje baterii, udržujte stav nabití mezi 20 % a 80 % její kapacity, abyste prodloužili životnost baterie.

## 7. Právní poznámka

☺ Společnost Atlantis Internacional, S.L. tímto prohlašuje, že tento výrobek splňuje základní požadavky a další platná nebo povinná ustanovení směrnice 2014/53/EU. Funkce a vlastnosti popsané v tomto návodu vycházejí z testů provedených společností Atlantis Internacional, S.L. Uživatel je odpovědný za kontrolu a ověření výrobku při jeho zakoupení. Společnost Atlantis Internacional, S.L. nenese žádnou odpovědnost za osobní, majetkové ani finanční škody, ani za poškození zařízení způsobené nesprávným použitím, zneužitím nebo chybnou instalací výrobku. Záruka se nevztahuje na poškození způsobená nesprávným používáním výrobku, nehodami, vnějšími vlivy, běžným opotřebením při standardním používání (včetně baterií) nebo vlivem času, ani na poškození způsobená kontaktem s vodou nebo jinými kapalinami. Prohlášení o shodě je k dispozici na [www.ksix.cz](http://www.ksix.cz), [www.gael.cz](http://www.gael.cz)

## 8. Likvidace elektrických a elektronických zařízení

♻ Všechna zařízení označená tímto symbolem představují elektrická a elektronická zařízení (WEEE) ve smyslu směrnice 2012/19/EU a musí být likvidována odděleně na příslušném sběrném místě. Nesmí být vyhazována do komunálního odpadu. Pokud zařízení obsahuje baterie, musí být před likvidací vyjmuty a předány na určené sběrné místo.

Pokud jsou baterie nevyjímatelné, nepokoušejte se je odstraňovat sami – likvidaci musí provést kvalifikovaný odborník.

Správné třídění a recyklace pomáhají chránit přírodní zdroje a předcházet negativním dopadům na lidské zdraví a životní prostředí, které by mohly vzniknout nesprávnou likvidací.

Cena tohoto produktu zahrnuje náklady na ekologické nakládání s odpadem.

Pro více informací kontaktujte svého prodejce.

Dovozce a distributor pro ČR a SR:  
PANFICO s.r.o., Nerudova 174/46,  
500 02 Hradec Králové  
IČ/DIČ: CZ28779860  
[www.ksix.cz](http://www.ksix.cz), [www.gael.cz](http://www.gael.cz)